



Cotton This Month

01 April 2021

Changes in Supply and Demand Estimates (from 15 March 2021)

*There are no major changes.*

World Cotton Supply and Demand

	2018/19		2019/20		2020/21	
	million tonnes	change	million tonnes	change	million tonnes	change
Beginning Stocks	18.78	0.00	18.56	0.00	21.37	0.00
Production	25.97	0.00	26.34	0.00	24.11	0.00
Supply	44.75	0.00	44.91	0.00	45.48	0.00
Consumption	25.98	0.00	22.77	0.00	24.54	0.00
Exports	9.26	0.00	9.02	0.00	9.49	0.00
Ending Stocks	18.56	0.00	21.37	0.00	20.94	0.00

ICAC Price Projections

Season-average Cotlook A Index (US cents per pound).

Projections	Previous Month		This Month	
	Range	Midpoint	Range	Midpoint
2020/21*	71-84	76	74-85	79
2021/22**			63-102	83

\* The price projection for 2020/21 is based on the ending stocks-to-mill use ratio in the world-less-China in 2018/19 (estimate), 2019/20 (estimate) and 2020/21 (projection), on the ratio of Chinese net imports to world imports in 2019/20 (estimate) and 2020/21 (projection), and the average price in 2019/20. The projection reflects a 95% confidence interval.

\*\* The price projection for 2021/22 is based on the ending stocks-to-mill use ratio in the world-less-China in 2019/20 (estimate), 2020/21 (projection) and 2021/22 (projection), on the ratio of Chinese net imports to world imports in 2020/21 (projection) and 2021/22 (projection), and the price projection of 2020/21. The projection reflects a 95% confidence interval.



1 أبريل/ نيسان 2021

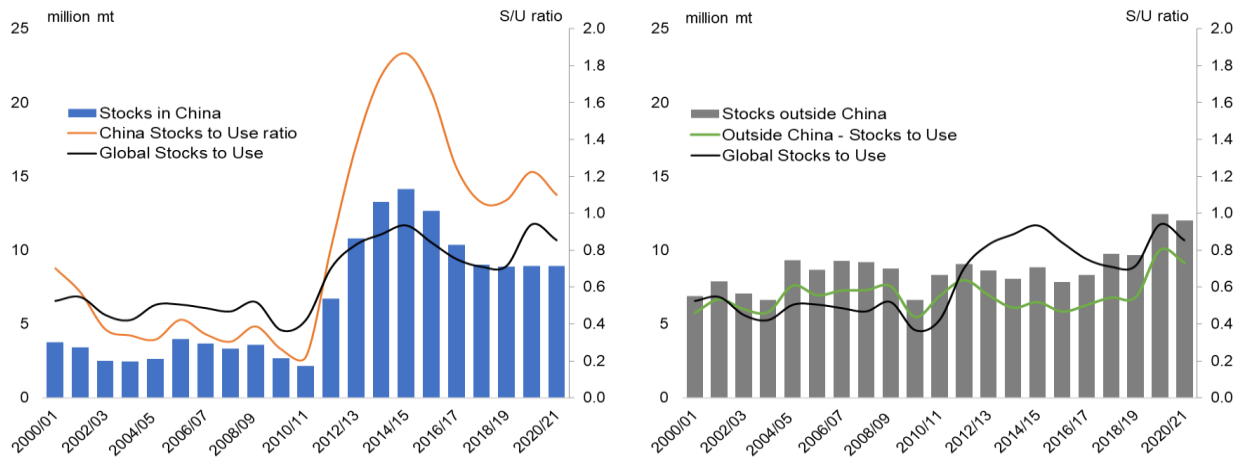
القطن هذا الشهر

### استمرار حالة عدم اليقين فيما يخص التعافي فضلا عن تقلص العرض

من المتوقع أن يزداد استخدام المغازل العالمية للقطن بنسبة 8% في 2021/2020 في الوقت الذي تستمر فيه أنشطة التصنيع إظهار علامات الانتعاش. يمكن للقاحات الـ COVID-19 المتاحة أن تساعد على التعافي، و لكن أسلوب التطعيم يختلف بشكل كبير من بلد إلى آخر. على الصعيد العالمي، تشير التقديرات إلى أن 6% من السكان قد تم تطعيمهم، غير أن هناك عدد كبير من البلدان التي لا يوجد لديها إلا القليل من اللقاحات أو أن اللقاحات لا تتوفر فيها على الإطلاق. خلال الانتعاش الحالي، تحسن الإنفاق الاستهلاكي على السلع بشكل أفضل من الإنفاق على الخدمات مما يشير إلى وجود طلب مكبوت على الإنفاق على الخدمات عندما يعود المستهلكون إلى السفر و الترفيه مما قد يؤثر بعد ذلك على الإنفاق على السلع غير المعمرة مثل الملابس والمنسوجات. و يقدر استخدام مغازل القطن العالمية بما يقارب 24.5 مليون طن إذ تستهلك الصين نحو 8.1 مليون طن أي حوالي 31% من الإجمالي العالمي. و من المتوقع أن يصل استخدام المغازل في الهند، و هي ثاني أكبر دولة مستهلكة، إلى ما يقارب 5.45 مليون طن. و من المتوقع أن تستهلك باكستان نحو 2 مليون طن، بينما تستهلك كل من تركيا و فيتنام ما يقدر بحوالي 1.5 مليون طن. و يقدر الاستهلاك في بنغلاديش بنحو 1.4 مليون طن لعام 2021/2020.

في أثناء تعديل تقديرات الاستهلاك العالمي بالزيادة هذا الشهر، تم تعديل تقدير الإنتاج العالمي نزوليا إلى حوالي 24.1 مليون طن فساهم في توسيع فجوة العرض للموسم و مما أدى إلى تنقيحات نزولية إضافية لمستويات المخزون العالمي النهائي. تستمر المخزونات في الصين في الحفاظ على استقرارها عند ما يقارب 9 ملايين طن. انخفض مستوى المخزون خارج الصين هذا الشهر إلى 12 مليون طن، و هو تقلص بالنسبة للمستوى القياسي المرتفع في الموسم السابق.

### تواصل استقرار مستوى المخزون في الصين في حين تشهد مستويات المخزون خارج الصين انخفاضا



Published at the start of each month by the Secretariat of the International Cotton Advisory Committee,

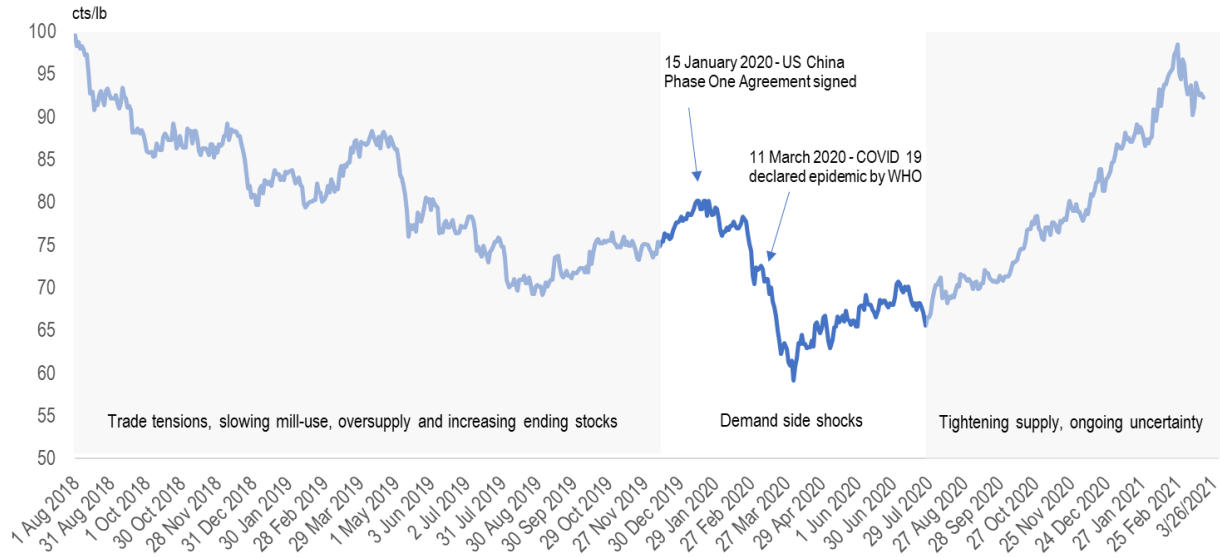
1629 K Street NW, Suite 702, Washington, DC 20006. Copyright © ICAC 2021.

Telephone: 202-463-6660; email: secretariat@icac.org.

No reproduction is permitted in whole or part without the express consent of the Secretariat.

توفر مستويات المخزون المنخفضة دعمًا إضافيًا للأسعار التي ارتفعت على مدار الموسم الحالي مدعومة بانخفاض الإنتاج وزيادة الاستهلاك. بعد الوصول إلى ذروة الموسم في نهاية فبراير/ شباط، تراجعت الأسعار خلال شهر مارس/ آذار مع توقعات للموسم المقبل تتنبأ بزيادة الإنتاج و حالة عدم اليقين بالنسبة لنمو الاستهلاك. طغى التباطؤ الاقتصادي الناجم عن الجائحة على التوترات التجارية بين الولايات المتحدة و الصين التي كانت قد أثرت على الأسواق منذ عام 2018. في خضم التعافي، دخلت المرحلة الأولى من اتفاقية التجارة حيز التنفيذ دون وجود مؤشر حالي بالنسبة للمرحلة التالية من الاتفاقيات بشأن التخفيف. ستؤثر التوترات التجارية بين أستراليا و الصين أيضًا على تجارة القطن بين البلدين حيث من المتوقع أن يزداد حجم الإنتاج الأسترالي. يبدو أن التوترات التجارية بين الهند وباكستان، التي كان لها أثر إبقاء الصادرات الهندية خارج باكستان، قد تراجعت نظرًا لرفع باكستان الحظر المتواصل منذ عامين. و من المتوقع أن تقوم باكستان، التي تواجه فجوة في العرض، بزيادة وارداتها من الولايات المتحدة الأمريكية و البرازيل و أفريقيا. تم تعديل التجارة العالمية للقطن بالزيادة لعام 2021 /2020 إلى حوالي 9.5 مليون طن هذا الشهر.

### تحركات أسعار المؤشر A خلال التوترات التجارية و الجائحة و التعافي



### الأسعار

إن توقعات الأسعار الحالية للأمانة لمتوسط مؤشر A بنهاية العام 2021 /2020 هي 78.5 سنتا للطن الواحد هذا الشهر. إن السعر المتوقع لمتوسط المؤشر A لنهاية العام 2022 /2021 هو 83 سنتًا للطن الواحد هذا الشهر.

يتم نشر القطن هذا الشهر في بداية كل شهر إلى جانب نشر مستجدات القطن في منتصف الشهر. و مستجدات القطن هو تقرير يُنشر في منتصف الشهر و يحتوي على معلومات مُحدثة بشأن تقديرات العرض/ الطلب و الأسعار. يتم إصدار مستجدات القطن التالي في 15 أبريل / نيسان 2021. و سيتم إصدار العدد القادم من القطن هذا الشهر في 3 مايو / أيار 2021.



**Cotton Update**

**International Cotton Prices**

	Today	Change	Season Low	Season High	1 Year ago	2 Years ago
<b>Current Cotlook A Index</b>	<b>87.65</b>	<b>-5.60</b>	<b>68.20</b>	<b>98.50</b>	<b>61.50</b>	<b>87.05</b>
<b>NY Futures Nearby Contract<sup>a</sup></b>	<b>80.88</b>	<b>-6.71</b>	<b>61.84</b>	<b>92.33</b>	<b>48.41</b>	<b>77.36</b>
<b>Basis<sup>b</sup></b>	<b>6.77</b>	<b>1.11</b>	<b>5.43</b>	<b>8.58</b>	<b>10.74</b>	<b>9.54</b>
<b>2020/21 average to date</b>	<b>80.75</b>					
<b>2019/20 average</b>	<b>71.33</b>					

<sup>a</sup> Previous day's close.

<sup>b</sup> Current A Index minus Nearby NY (previous close).

Source: Cotlook Ltd.; quotes in U.S. cents per pound.

**China Domestic Cotton Prices**

	Today	Change	Season Low	Season High	1 Year ago	2 Years ago
<b>China Cotton Index (3128B)</b>	<b>105.4</b>	<b>-6.60</b>	<b>79.9</b>	<b>117.2</b>	<b>81.5</b>	<b>105.6</b>

Source: Beijing Cotton Outlook; mill-delivered prices; quotes in U.S. cents per pound (exchange rate from IMF).

**Daily Prices**



Published by the Secretariat of the International Cotton Advisory Committee,  
1629 K Street NW, Suite 702, Washington, DC 20006. Copyright © ICAC 2021  
Telephone: 202-463-6660; email: secretariat@icac.org.

No reproduction is permitted in whole or part without the express consent of the Secretariat.



**Cotton Update  
Supply and Distribution of Cotton**

Seasons begin on August 1

	2015/16	2016/17	2017/18	2018/19	2019/20 Est.	2020/21 Proj.
<b>million metric tonnes</b>						
<b>Beginning stocks</b>						
<b>World Total</b>	<b>22.95</b>	<b>20.47</b>	<b>18.68</b>	<b>18.78</b>	<b>18.56</b>	<b>21.37</b>
China	14.12	12.65	10.35	9.03	8.88	8.94
USA	0.79	0.83	0.60	0.82	0.83	1.31
<b>Production</b>						
<b>World Total</b>	<b>21.64</b>	<b>23.20</b>	<b>26.80</b>	<b>25.97</b>	<b>26.34</b>	<b>24.11</b>
India	5.75	5.87	6.35	5.66	6.21	6.31
China	5.20	4.90	5.89	6.04	5.80	5.91
USA	2.81	3.74	4.56	4.00	4.34	3.20
Pakistan	1.54	1.66	1.80	1.67	1.32	0.89
Brazil	1.29	1.53	2.01	2.78	3.00	2.52
Uzbekistan	0.83	0.79	0.80	0.64	0.72	0.55
Others	4.23	4.71	5.40	5.18	4.96	4.73
<b>Consumption</b>						
<b>World Total</b>	<b>24.33</b>	<b>24.85</b>	<b>26.44</b>	<b>25.98</b>	<b>22.77</b>	<b>24.54</b>
China	7.60	8.28	8.50	8.25	7.25	8.10
India	5.30	5.15	5.42	5.40	4.45	5.45
Pakistan	2.15	2.22	2.35	2.36	2.20	1.98
Europe and Turkey	1.68	1.61	1.80	1.70	1.60	1.65
Bangladesh	1.32	1.41	1.66	1.58	1.37	1.40
Vietnam	1.01	1.17	1.51	1.51	1.45	1.48
USA	0.75	0.71	0.70	0.63	0.47	0.50
Brazil	0.66	0.69	0.68	0.73	0.61	0.61
Others	3.87	3.62	3.82	3.83	3.36	3.36
<b>Exports</b>						
<b>World Total</b>	<b>7.59</b>	<b>8.31</b>	<b>9.26</b>	<b>9.26</b>	<b>9.02</b>	<b>9.49</b>
USA	1.99	3.33	3.64	3.37	3.38	3.38
India	1.26	0.99	1.13	0.76	0.70	1.14
CFA Zone	0.98	1.00	1.06	1.18	0.96	1.23
Brazil	0.94	0.61	0.91	1.31	1.95	1.74
Uzbekistan	0.50	0.40	0.34	0.13	0.10	0.06
Australia	0.62	0.81	0.85	0.79	0.30	0.26
<b>Imports</b>						
<b>World Total</b>	<b>7.84</b>	<b>8.10</b>	<b>9.00</b>	<b>9.05</b>	<b>8.26</b>	<b>9.49</b>
Bangladesh	1.38	1.41	1.67	1.54	1.37	1.38
Vietnam	1.00	1.20	1.52	1.51	1.46	1.48
China	0.96	1.10	1.32	2.10	1.55	2.22
Turkey	0.98	0.84	0.96	0.79	1.02	0.96
Indonesia	0.64	0.74	0.76	0.69	0.55	0.60
<b>Trade Imbalance 1/</b>	<b>0.25</b>	<b>-0.21</b>	<b>-0.26</b>	<b>-0.20</b>	<b>-0.76</b>	<b>0.00</b>
<b>Stocks Adjustment 2/</b>	<b>-0.04</b>	<b>0.07</b>	<b>0.00</b>	<b>0.00</b>	<b>-0.01</b>	<b>0.00</b>
<b>Ending Stocks</b>						
<b>World Total</b>	<b>20.47</b>	<b>18.68</b>	<b>18.78</b>	<b>18.56</b>	<b>21.37</b>	<b>20.94</b>
China	12.65	10.35	9.03	8.88	8.94	8.94
USA	0.83	0.60	0.82	0.83	1.31	0.64
<b>Ending Stocks/Mill Use (%)</b>						
<b>World less China 3/</b>	<b>47</b>	<b>50</b>	<b>54</b>	<b>55</b>	<b>80</b>	<b>73</b>
<b>China 4/</b>	<b>166</b>	<b>125</b>	<b>106</b>	<b>108</b>	<b>123</b>	<b>110</b>
<b>Cotlook Index A 5/</b>	<b>70.39</b>	<b>82.77</b>	<b>87.98</b>	<b>84.35</b>	<b>71.33</b>	

1/ The inclusion of linters and waste, changes in weight during transit, differences in reporting periods and measurement error account for differences between world imports and exports.

2/ Difference between calculated stocks and actual; amounts for forward seasons are anticipated.

3/ World-less-China's ending stocks divided by world-less-China's mill use, multiplied by 100.

4/ China's ending stocks divided by China's mill use, multiplied by 100.

5/ US cents per pound.



## 2018/19 Supply and Use of Cotton by Country 1 April 2021

	Area	Yield	Prod	Beg Stocks	Imports	Cons	Exports	End Stocks	S/U *	S/MU **
	000 Ha	Kgs/Ha	000 Metric Tonnes							Ratio
Canada				0.08	0.41	0.41		0.08	0.18	0.18
Cuba	4	269	1	1	2	3		1	0.19	0.19
Dom. Rep.					1	1		0	0.47	0.47
Mexico	245	1,692	414	182	183	440	113	226	0.41	0.51
USA	4,043	989	3,999	819	1	628	3,365	826	0.21	1.32
<b>N. America</b>	<b>4,297</b>	<b>1,028</b>	<b>4,415</b>	<b>1,003</b>	<b>187</b>	<b>1,074</b>	<b>3,479</b>	<b>1,053</b>	<b>0.23</b>	<b>0.98</b>
El Salvador				7	39	39		7	0.17	0.17
Guatemala				7	27	27		7	0.26	0.26
Honduras	0.14	318	0.04	0.19		0.00		0.23		
<b>C. America</b>	<b>1</b>	<b>522</b>	<b>1</b>	<b>14</b>	<b>70</b>	<b>71</b>		<b>14</b>	<b>0.20</b>	<b>0.20</b>
Argentina	333	773	257	347	1	167	118	320	1.12	1.91
Bolivia	4	640	3	2	1	3	0.22	2	0.50	0.53
Brazil	1,618	1,717	2,779	1,598	4	730	1,310	2,340	1.15	3.21
Chile				0.02	0.05	0.05		0	0.41	0.41
Colombia	15	870	13	4	18	30		5	0.18	0.18
Ecuador	1	439	1	3	10	10		3	0.27	0.27
Paraguay	10	420	4	1	0	2	3	1	0.28	0.65
Peru	25	819	21	25	47	67	1	25	0.37	0.37
Uruguay				0.001	0.009	0.009		0.001	0.06	0.06
Venezuela	15	392	6	3	5	10		3	0.30	0.30
<b>S. America</b>	<b>2,022</b>	<b>1,525</b>	<b>3,083</b>	<b>1,982</b>	<b>85</b>	<b>1,020</b>	<b>1,432</b>	<b>2,699</b>	<b>1.10</b>	<b>2.64</b>
Algeria				0.06	1	1		0	0.05	0.05
Egypt	141	882	124	54	105	143	86	54	0.23	0.37
Morocco				2	6	6		1	0.21	0.21
Sudan	180	578	104	16		18	86	16	0.15	0.89
Tunisia				3	12	12		3	0.22	0.22
<b>N. Africa</b>	<b>321</b>	<b>711</b>	<b>228</b>	<b>74</b>	<b>125</b>	<b>181</b>	<b>172</b>	<b>74</b>	<b>0.21</b>	<b>0.41</b>
Benin	656	449	295	146		1	292	147	0.50	107.48
Burkina Faso	646	283	183	137		3	200	116	0.57	38.82
Cameroon	250	530	132	60		2	125	66	0.52	34.85
Cent. Afr. Rep.	32	251	8	0.32			4	4	0.93	
Chad	60	117	7	14		0.26	7	14	1.92	52.78
Cote D'Ivoire	392	514	202	56		2	195	61	0.31	29.77
Guinea	12	286	3	1			3	2	0.58	
Madagascar				3				3		
Mali	698	395	276	66		2	300	40	0.13	19.79
Niger	4	469	2	0.24		1	1	0	0.11	0.25
Senegal	22	285	6	1			6	1	0.18	
Togo	180	313	56	19			47	28	0.59	
<b>F. Africa</b>	<b>2,953</b>	<b>396</b>	<b>1,171</b>	<b>504</b>		<b>12</b>	<b>1,181</b>	<b>483</b>	<b>0.40</b>	<b>41.86</b>
Angola	3	304	1	0.29		1	0.24	0.29	0.34	0.48
Ethiopia	78	737	57	19	6	52	7	22	0.37	0.42
Ghana	15	373	5	12		1	4	12	2.22	9.28
Kenya	13	149	2	2	3	4	0.06	2	0.61	0.62
Malawi	86	248	21	3		3	9	12	0.99	3.99
Mozambique	140	151	21	15		1	20	15	0.69	
Nigeria	250	205	51	22	1	28	29	17	0.31	0.63
South Africa	39	1,126	44	33	15	19	31	41	0.81	2.13
Tanzania	420	193	81	23		44	43	18	0.20	0.40
Uganda	81	430	35	22		2	33	22	0.63	12.94
Congo, Dr				2	7	7		2	0.30	0.30
Zambia	140	190	27	40		2	34	30	0.85	
Zimbabwe	197	228	45	25		3	39	28	0.65	9.79
<b>S. Africa</b>	<b>1,483</b>	<b>266</b>	<b>394</b>	<b>221</b>	<b>58</b>	<b>195</b>	<b>252</b>	<b>226</b>	<b>0.51</b>	<b>1.16</b>
Kazakhstan	113	665	75	43	1	13	85	21	0.21	1.58
Kyrgyzstan	14	851	12	4	3	1	13	5	0.33	4.79
Tajikistan	191	535	102	34		15	85	36	0.36	2.43
Turkmenistan	545	519	283	91		141	127	105	0.39	0.74
Uzbekistan	1,200	534	641	259		630	127	144	0.19	0.23
<b>C. Asia</b>	<b>2,063</b>	<b>540</b>	<b>1,113</b>	<b>431</b>	<b>4</b>	<b>800</b>	<b>438</b>	<b>310</b>	<b>1.48</b>	<b>0.39</b>



## 2018/19 Supply and Use of Cotton by Country (cont'd) 1 April 2021

	Area	Yield	Prod	Beg Stocks	Imports	Cons	Exports	End Stocks	S/U *	S/MU **
	000 Ha	Kgs/Ha	000 Metric Tonnes							Ratio
Austria				1	3	3	0	2	0.52	0.55
Azerbaijan	143	672	96	34		20	66	44	0.50	2.13
Belarus				4	9	9	0	4	0.38	0.38
Belgium				1	7	5	2	1	0.12	0.18
Bulgaria	1	324	0.28	2	5	5	0.03	2	0.39	0.39
Czech Rep.				0.34	2	2	0	0.34	0.22	0.22
Denmark					0.05	0.03	0		0.18	
Estonia										
Finland										
France				2	8	7	0	2	0.23	0.25
Germany				9	19	16	3	7	0.37	0.43
Greece	277	1,001	277	174	7	16	295	146	0.47	9.06
Hungary				0.02				0		
Ireland				0.02	0.16	0.16		0	0.11	0.11
Italy				6	35	34	1	6	0.18	0.18
Latvia				0.01	0.26	0.20	0.06	0	0.03	0.04
Lithuania				0.10				0		
Moldova				1	2	2		1	0.34	0.34
Netherlands				0.45	3	3	0	0	0.13	
Norway										
Poland				0	3	3	0.29	0	0.14	0.15
Portugal				6	38	37	1	6	0.17	0.17
Romania				0.04	0.34	0.34		0	0.10	0.10
Russia	0.02	1,750	0.04	11	22	21	0.04	10	0.48	0.49
Slovak Rep.										
Spain	65	1,002	65	35	2	3	52	30	0.41	8.81
Sweden				0.01	0.01	0.01		0		
Switzerland				0.16	1	0.48	0.35	0	0.19	0.33
Ukraine				0.44	2	2		0	0.26	0.26
United Kingdom				0.04	0.41	0.33	0	0	0.11	0.13
Former Yugoslavia				1	7	7		1	0.19	0.19
<b>Europe</b>	<b>486</b>	<b>903</b>	<b>439</b>	<b>290</b>	<b>179</b>	<b>201</b>	<b>422</b>	<b>264</b>	<b>0.42</b>	<b>1.31</b>
<b>Including EU-27</b>	<b>343</b>	<b>1,000</b>	<b>343</b>	<b>239</b>	<b>137</b>	<b>140</b>	<b>297</b>	<b>204</b>	<b>0.47</b>	<b>1.46</b>
China	3,367	1,794	6,040	9,033	2,100	8,250	30	8,885	1.07	1.08
Hong Kong				30	0.47	0.41	0.06	30	51.93	
Australia	343	1,414	485	492		3	791	183	0.23	57.46
Indonesia	6	618	3	70	685	700		59	0.08	0.08
Japan				8	50	50		7	0.13	0.13
Korea, D.R.				1	5	5		1	0.24	0.24
Korea, Rep.				54	170	169	1	54	0.32	0.32
Malaysia				13	162	94	68	13	0.08	0.14
Philippines	0.01	570	0.01	3	14	14		3	0.23	0.23
Singapore				0	6		6	0	0.05	
Taiwan				40	129	129	1	40	0.31	0.31
Thailand	2	520	1	48	234	234	0	49	0.21	0.21
Vietnam	0.30	667	0.20	196	1,510	1,506		200	0.13	0.13
<b>E. Asia</b>	<b>351</b>	<b>1,395</b>	<b>490</b>	<b>925</b>	<b>2,965</b>	<b>2,903</b>	<b>868</b>	<b>609</b>	<b>0.16</b>	<b>0.21</b>
Afghanistan	36	387	14	5		4	11	4	0.25	0.90
Bangladesh	45	768	35	422	1,544	1,579		422	0.27	0.27
India	12,614	449	5,661	1,989	392	5,400	765	1,878	0.30	0.35
Myanmar	239	634	152	69	56	207	0	69	0.33	0.34
Pakistan	2,373	704	1,670	651	406	2,360	16	351	0.15	0.15
Sri Lanka				0	2	2		0	0.12	0.12
<b>S. Asia</b>	<b>15,310</b>	<b>492</b>	<b>7,533</b>	<b>3,138</b>	<b>2,400</b>	<b>9,555</b>	<b>1,180</b>	<b>2,725</b>	<b>0.26</b>	<b>0.29</b>
Iran	71	710	50	52	71	116		58	0.50	0.50
Iraq	9	362	3	2	5	8		2	0.24	0.24
Israel	4	2,009	9	2			8	2	0.27	
Syria	18	958	18	9		14	4	9	0.49	0.61
Turkey	518	1,885	977	1,064	786	1,555	155	1,115	0.65	0.72
<b>Sub Total</b>	<b>624</b>	<b>1,696</b>	<b>1,058</b>	<b>1,133</b>	<b>878</b>	<b>1,712</b>	<b>167</b>	<b>1,189</b>	<b>0.63</b>	<b>0.69</b>
<b>World Total</b>	<b>33,295</b>	<b>780</b>	<b>25,972</b>	<b>18,782</b>	<b>9,054</b>	<b>25,983</b>	<b>9,256</b>	<b>18,564</b>	<b>0.71</b>	<b>0.71</b>

\*/ Ending stocks divided by consumption plus exports.

Subtotals and total include countries not shown.

\*\*/ Ending stocks divided by consumption.



## 2019/20 Supply and Use of Cotton by Country 1 April 2021

	Area	Yield	Prod	Beg Stocks	Imports	Cons	Exports	End Stocks	S/U *	S/MU **
	000 Ha	Kgs/Ha	000 Metric Tonnes							Ratio
Canada				0.08	0.22	0.21	0.01	0.08	0.34	0.36
Cuba	4	269	1	1	2	3		1	0.19	0.19
Dom. Rep.					1	1		0	0.47	0.47
Mexico	223	1,650	368	226	129	440	144	138	0.24	0.31
USA	4,700	923	4,336	826	1	468	3,381	1,314	0.34	2.81
<b>N. America</b>	<b>4,932</b>	<b>954</b>	<b>4,706</b>	<b>1,053</b>	<b>133</b>	<b>914</b>	<b>3,525</b>	<b>1,454</b>	<b>0.33</b>	<b>1.59</b>
El Salvador				7	27	27		7	0.25	0.25
Guatemala				7	27	27		6	0.23	0.23
Honduras	0.10	318	0.03	0.23		0.00		0.27		
<b>C. America</b>	<b>1</b>	<b>522</b>	<b>0.50</b>	<b>14</b>	<b>61</b>	<b>62</b>	<b>0</b>	<b>13</b>	<b>0.22</b>	<b>0.22</b>
Argentina	455	736	335	320	1	134	85	437	2.00	3.26
Bolivia	4	641	3	2	1	3	0.2	2	0.50	0.53
Brazil	1,666	1,802	3,002	2,340	1	610	1,946	2,787	1.09	4.57
Chile				0	0	0		0	0.41	0.41
Colombia	21	847	17	5	14	27		10	0.36	0.36
Ecuador	1	439	1	3	9	9		3	0.30	0.30
Paraguay	10	420	4	1	0	2	3	1	0.29	0.84
Peru	24	819	20	25	42	61	0	25	0.40	0.40
Uruguay				0.001	0.01	0.01		0.001	0.06	0.06
Venezuela	14	392	6	3	5	10		3	0.30	0.30
<b>S. America</b>	<b>2,195</b>	<b>1,543</b>	<b>3,387</b>	<b>2,699</b>	<b>72</b>	<b>856</b>	<b>2,034</b>	<b>3,267</b>	<b>1.13</b>	<b>3.82</b>
Algeria				0.06	1	1		0.06	0.07	0.07
Egypt	100	726	73	54	101	107	67	54	0.31	0.50
Morocco				1	6	6		2	0.40	0.40
Sudan	180	722	130	16		18	79	49	0.50	2.72
Tunisia				3	2	12		3	0.22	0.22
<b>N. Africa</b>	<b>283</b>	<b>755</b>	<b>214</b>	<b>74</b>	<b>110</b>	<b>144</b>	<b>146</b>	<b>108</b>	<b>0.37</b>	<b>0.75</b>
Benin	666	467	311	147		1	224	234	1.04	243.16
Burkina Faso	579	333	193	116		3	154	152	0.96	50.57
Cameroon	250	559	140	66		2	106	98	0.91	51.75
Cent. Afr. Rep.	34	252	9	4			9	4	0.44	
Chad	248	298	74	14		0.20	49	39	0.78	192.61
Cote d'Ivoire	408	516	211	61		2	145	125	0.85	61.22
Guinea	12	287	4	2			4	2	0.44	
Madagascar	20		30	3			30	3		
Mali	738	404	299	40		2	229	107	0.46	53.49
Niger	5	470	2	0.24		1	1	0	0.11	0.25
Senegal	16	408	6	1			6	2	0.34	
Togo	181	265	48	28			38	38	0.99	
<b>F. Africa</b>	<b>3,157</b>	<b>420</b>	<b>1,325</b>	<b>483</b>		<b>11</b>	<b>994</b>	<b>803</b>	<b>0.80</b>	<b>72.58</b>
Angola	3	308	1	0.29		1	0.28	0.29	0.33	0.48
Ethiopia	82	741	60	22	3	54	7	24	0.40	0.45
Ghana	15	375	6	12		1	4	12	2.14	9.24
Kenya	40	100	4	2	3	4	0	5	1.34	1.36
Malawi	85	249	21	12		3	14	16	0.98	5.44
Mozambique	135	165	22	15		1	18	18	0.92	
Nigeria	130	342	44	17	1	25	23	15	0.30	0.59
South Africa	28	970	27	41	8	13	35	28	0.57	2.15
Tanzania	441	247	109	18		45	41	40	0.47	0.90
Uganda	89	416	37	22		4	23	32	1.18	8.65
Congo, Dr				2	7	7		2	0.30	0.30
Zambia	137	190	26	30		2	20	35	1.60	
Zimbabwe	174	340	59	28		3	33	51	1.46	18.30
<b>S. Africa</b>	<b>1,379</b>	<b>305</b>	<b>421</b>	<b>226</b>	<b>44</b>	<b>186</b>	<b>221</b>	<b>284</b>	<b>0.70</b>	<b>1.52</b>
Kazakhstan	117	669	78	21	1.00	13	65	22	0.28	1.64
Kyrgyzstan	14	855	12	5	3	1	13	5	0.36	5.41
Tajikistan	196	538	106	36		15	82	45	0.47	3.04
Turkmenistan	545	519	283	105		141	149	98	0.34	0.69
Uzbekistan	1,340	534	716	144		614	102	144	0.20	0.23
<b>C. Asia</b>	<b>2,212</b>	<b>540</b>	<b>1,195</b>	<b>310</b>	<b>4</b>	<b>785</b>	<b>411</b>	<b>313</b>	<b>1.64</b>	<b>0.40</b>





## 2019/20 Supply and Use of Cotton by Country (cont'd) 1 April 2021

	Area	Yield	Prod	Beg Stocks	Imports	Cons	Exports	End Stocks	S/U *	S/MU **
	000 Ha	Kgs/Ha			000 Metric Tonnes				Ratio	Ratio
Austria				2	2	3	0	1	0.23	0.23
Azerbaijan	146	677	99	44		29	63	51	0.55	1.73
Belarus				4	7	7		4	0.48	0.48
Belgium				1	6	4	2	1	0.12	0.17
Bulgaria	1	324	0.26	2	2	2	0.19	2	0.92	1.00
Czech Rep.				0.34	1	1		0.34	0.34	0.34
Denmark										
Estonia										
Finland										
France				2	8	8	1	2	0.21	0.23
Germany				7	18	15	2	5	0.27	0.31
Greece	291	1,219	355	146	7	16	319	173	0.51	10.74
Hungary				0.02				0		
Ireland				0.02	0.15	0.15		0	0.12	0.12
Italy				6	28	27	1	6	0.22	0.23
Latvia				0.01	0.26	0.20	0.06	0	0.03	0.04
Lithuania				0.10				0		
Moldova				1	2	2		1	0.34	0.34
Netherlands				0.45	3	3	0	0	0.17	
Norway										
Poland				0	3	3	0.29	0	0.14	0.15
Portugal				6	32	31	1	6	0.20	0.21
Romania				0.04	0.33	0.33		0	0.11	0.11
Russia	0.02	1,759	0.04	10	18	17	0	10	0.58	0.62
Slovak Rep.										
Spain	66	1,061	70	30	2	3	52	30	0.41	9.09
Sweden				0.01	0.01	0.01		0.01		
Switzerland				0.16	1	0.46	0.35	0.16	0.19	0.34
Ukraine				0.44	2	2		0.44	0.27	0.27
United Kingdom				0.04	0.18	0.06	0	0.04	0.25	0.74
Former Yugoslavia				1	7	7		1	0.19	0.19
<b>Europe</b>	<b>504</b>	<b>1,040</b>	<b>524</b>	<b>264</b>	<b>153</b>	<b>185</b>	<b>442</b>	<b>294</b>	<b>0.47</b>	<b>1.59</b>
<b>Including EU-27</b>	<b>358</b>	<b>1,188</b>	<b>426</b>	<b>204</b>	<b>117</b>	<b>121</b>	<b>297</b>	<b>227</b>	<b>0.54</b>	<b>1.87</b>
China	3,300	1,758	5,800	8,885	1,554	7,250	30	8,938	1.22	1.23
Hong Kong				30	0.23	0.39	0.06	30	53.01	
Australia	60	2,245	134	183		2	295	20	0.07	12.58
Indonesia	5	621	3	59	547	560		49	0.09	0.09
Japan				7	49	49		7	0.14	0.14
Korea, D.R.				1	5	5		1	0.24	0.24
Korea, Rep.				54	124	120	5	54	0.43	0.45
Malaysia				13	153	105	48	13	0.09	0.13
Philippines	0.01	573	0.01	3	6	6		3	0.56	0.56
Singapore				0.33	6		6	0	0.05	
Taiwan				40	87	84	1	40	0.47	0.48
Thailand	1	2,000	2	49	153	153	0	51	0.33	0.33
Vietnam	1.00	3,000	3.00	200	1,459	1,446		216	0.15	0.15
<b>E. Asia</b>	<b>67</b>	<b>2,129</b>	<b>142</b>	<b>609</b>	<b>2,588</b>	<b>2,529</b>	<b>355</b>	<b>454</b>	<b>0.16</b>	<b>0.18</b>
Afghanistan	36	387	14	4		4	11	3	0.19	0.68
Bangladesh	46	772	35	422	1,374	1,374		458	0.33	0.33
India	13,373	464	6,205	1,878	496	4,453	696	3,430	0.67	0.77
Myanmar	239	634	152	69	24	187		59	0.31	0.31
Pakistan	2,527	522	1,320	351	555	2,204	9	12	0.01	0.01
Sri Lanka				0.20	2	2		0	0.11	0.11
<b>S. Asia</b>	<b>16,224</b>	<b>476</b>	<b>7,728</b>	<b>2,725</b>	<b>2,451</b>	<b>8,226</b>	<b>1,180</b>	<b>3,962</b>	<b>0.44</b>	<b>0.48</b>
Iran	71	711	50	58	48	98		49	0.50	0.50
Iraq	9	362	3	2	5	8		2	0.24	0.24
Israel	4	1,851	8	2			8	2	0.28	
Syria	18	968	17	9		14	3	9	0.51	0.63
Turkey	478	1,705	815	1,115	1,017	1,477	98	1,373	0.87	0.93
<b>Sub Total</b>	<b>583</b>	<b>1,536</b>	<b>895</b>	<b>1,189</b>	<b>1,085</b>	<b>1,613</b>	<b>110</b>	<b>1,437</b>	<b>0.83</b>	<b>0.89</b>
<b>World Total</b>	<b>34,855</b>	<b>756</b>	<b>26,344</b>	<b>18,564</b>	<b>8,258</b>	<b>22,771</b>	<b>9,023</b>	<b>21,361</b>	<b>0.94</b>	<b>0.94</b>

\*/ Ending stocks divided by consumption plus exports.

Subtotals and total include countries not shown.

\*\*/ Ending stocks divided by consumption.



## 2020/21 Supply and Use of Cotton by Country 1 April 2021

	Area	Yield	Prod	Beg Stocks	Imports	Cons	Exports	End Stocks	S/U *	S/MU **
	000 Ha	Kgs/Ha	000 Metric Tonnes						Ratio	Ratio
Canada				0.08	0.19	0.19	0.01	0.06	0.32	0.33
Cuba	4	271	1	1	2	3		1	0.19	0.19
Dom. Rep.					1	1		0.46	0.47	0.47
Mexico	145	1,584	229	138	206	330	155	88	0.18	0.27
USA	3,521	909	3,201	1,314	1	501	3,375	640	0.17	1.28
<b>N. America</b>	<b>3,676</b>	<b>934</b>	<b>3,433</b>	<b>1,454</b>	<b>211</b>	<b>837</b>	<b>3,530</b>	<b>730</b>	<b>0.17</b>	<b>0.87</b>
El Salvador				7	27	27		7	0.25	0.25
Guatemala				6	27	27		6	0.21	0.21
Honduras	0.10	318	0.03	0.27	0.00	0.00		0		
<b>C. America</b>	<b>1</b>	<b>515</b>	<b>0.38</b>	<b>13</b>	<b>87</b>	<b>88</b>	<b>0.62</b>	<b>13</b>	<b>0.15</b>	<b>0.15</b>
Argentina	360	657	237	437	1	135	102	437	1.84	3.25
Bolivia	4	641	3	2	1	3	0	2	0.50	0.53
Brazil	1,447	1,743	2,523	2,787	1	610	1,742	2,959	1.26	4.85
Chile				0.02	0.05	0.05		0.02	0.41	0.41
Colombia	18	847	16	10	11	27		10	0.36	0.36
Ecuador	1	440	1	3	9	9		3	0.30	0.30
Paraguay	10	420	4	1	0	2	2	2	0.35	0.81
Peru	23	819	19	25	42	61	0	25	0.40	0.40
Uruguay				0.00	0.01	0.01		0	0.06	0.06
Venezuela	14	392	6	3	5	10		3	0.31	0.31
<b>S. America</b>	<b>1,879</b>	<b>1,494</b>	<b>2,807</b>	<b>3,267</b>	<b>70</b>	<b>857</b>	<b>1,847</b>	<b>3,440</b>	<b>1.27</b>	<b>4.01</b>
Algeria				0	1	1		0.06	0.07	0.07
Egypt	76	763	58	54	102	105	55	54	0.34	0.51
Morocco	1	1,000	1	2	5	6		2	0.41	0.41
Sudan	180	722	130	49		18	104	57	0.46	3.15
Tunisia	2	5,001	10	3	2	12		3	0.22	0.22
<b>N. Africa</b>	<b>259</b>	<b>768</b>	<b>199</b>	<b>108</b>	<b>110</b>	<b>142</b>	<b>159</b>	<b>116</b>	<b>0.38</b>	<b>0.81</b>
Benin	614	478	294	234		1	304	222	0.73	231.42
Burkina Faso	556	350	195	152		3	256	88	0.34	29.24
Cameroon	250	559	140	98		2	148	88	0.59	46.23
Cent. Afr. Rep.	34	252	9	4			9	4	0.45	
Chad	252	298	75	39		0.20	62	52	0.83	257.52
Cote d'Ivoire	445	508	226	125		2	227	122	0.53	59.66
Guinea	13	287	4	2			4	2	0.45	
Madagascar	20			3				3		
Mali	165	375	62	107		2	154	12	0.08	6.18
Niger	5	470	2	0.24		1	1	0	0.11	0.25
Senegal	18	457	8	1.91			8	2	0.27	
Togo	100	328	33	38			56	15	0.26	
<b>F. Africa</b>	<b>2,471</b>	<b>424</b>	<b>1,047</b>	<b>803</b>		<b>11</b>	<b>1,229</b>	<b>609</b>	<b>0.49</b>	<b>55.09</b>
Angola	3	308	1	0		1	0.26	0.29	0.34	0.48
Ethiopia	82	741	61	24	3	55	7	27	0.43	0.49
Ghana	15	375	6	12	1	1	6	12	1.75	9.24
Kenya	40	100	4	5	3	8		4	0.55	0.55
Malawi	84	249	21	16		3	23	12	0.45	3.87
Mozambique	134	166	22	18		1	27	11	0.40	8.81
Nigeria	264	342	90	15	1	30	36	40	0.61	1.35
South Africa	26	970	26	28	8	13	35	13	0.27	1.02
Tanzania	437	247	108	40		45	41	62	0.72	1.38
Uganda	101	426	43	32		4	39	32	0.74	7.44
Congo, Dr				2	7	7		2	0.30	0.30
Zambia	136	190	26	35		2	26	33	1.18	18.27
Zimbabwe	172	340	59	51		3	33	74	2.08	26.43
<b>S. Africa</b>	<b>1,514</b>	<b>310</b>	<b>470</b>	<b>284</b>	<b>46</b>	<b>197</b>	<b>274</b>	<b>329</b>	<b>0.70</b>	<b>1.67</b>
Kazakhstan	119	669	80	22	1.00	13	67	22	0.27	1.64
Kyrgyzstan	14	855	12	5	3	1	14	5	0.34	5.41
Tajikistan	196	538	111	45		15	96	45	0.41	3.04
Turkmenistan	556	519	289	98		143	121	123	0.46	0.86
Uzbekistan	1,032	534	552	144		491	60	144	0.26	0.29
<b>C. Asia</b>	<b>1,918</b>	<b>544</b>	<b>1,043</b>	<b>313</b>	<b>4</b>	<b>663</b>	<b>359</b>	<b>338</b>	<b>1.74</b>	<b>0.51</b>



## 2020/21 Supply and Use of Cotton by Country (cont'd) 1 April 2021

	Area	Yield	Prod	Beg Stocks	Imports	Cons	Exports	End Stocks	S/U *	S/MU **
	000 Ha	Kgs/Ha	000 Metric Tonnes							Ratio
Austria				1	3	3	0	1	0.22	0.22
Azerbaijan	100	677	68	51		29	38	51	0.75	1.72
Belarus				4	7	7		4	0.48	0.48
Belgium				1	6	4	2	1	0.12	0.17
Bulgaria	1	324	0.26	2	2	2	0.19	2	0.92	1.00
Czech Rep.				0.34	1	1		0	0.34	0.34
Denmark					0.06	0.04	0			
Estonia					13	13				
Finland										
France				2	8	8	1	2	0.21	0.23
Germany				5	17	15	2	5	0.28	0.32
Greece	286	1,121	321	173	7	16	352	132	0.36	8.22
Hungary				0				0		
Ireland				0	0	0		0	0.12	0.12
Italy				6	27	26	1	6	0.23	0.24
Latvia				0.01	0.26	0.20	0.06	0	0.03	0.04
Lithuania				0.10				0		
Moldova				1	2	2		1	0.34	0.34
Netherlands				0.45	3	3	0	0	0.15	0.15
Norway										
Poland				0	4	4	0.16	0	0.12	0.13
Portugal				6	31	31	1.00	5	0.17	0.18
Romania				0.04	0.33	0.33		0	0.11	0.11
Russia	0.02	1,759	0.04	10	19	19	1.01	9	0.45	0.48
Slovak Rep.				0				0		
Spain	62	1,041	64	30	2	4	60	23	0.31	6.31
Sweden				0.01	0.01	0.01		0	0.81	0.81
Switzerland				0.16	1	0.46	0.35	0	0.19	0.34
Ukraine				0.44	2	2		0	0.27	0.27
United Kingdom				0.04	0.06	0.06		0	0.74	0.74
Former Yugoslavia				6	7	7	1	5	0.66	0.76
<b>Europe</b>	<b>449</b>	<b>1,010</b>	<b>453</b>	<b>299</b>	<b>162</b>	<b>196</b>	<b>460</b>	<b>248</b>	<b>0.38</b>	<b>1.27</b>
<b>Including EU-27</b>	<b>349</b>	<b>1,105</b>	<b>385</b>	<b>227</b>	<b>131</b>	<b>135</b>	<b>378</b>	<b>178</b>	<b>0.32</b>	<b>1.32</b>
China	3,170	1,864	5,910	8,938	2,220	8,100	30	8,938	1.10	1.10
Hong Kong				30	0.23	0.39	0.17	30	52.42	75.45
Australia	295	1,905	562	20		2	260	320	1.22	201.68
Indonesia	5	621	3	49	602	605		49	0.08	0.08
Japan				7	51	51		6	0.12	0.12
Korea, D.R.				1	5	5		1	0.15	0.15
Korea, Rep.				54	138	138		54	0.39	0.39
Malaysia				13	192	139	53	13	0.07	0.10
Philippines	0.011	573	0.006	3	7	7		3	0.47	0.47
Singapore				0	6		6	0	0.05	
Taiwan				40	55	85		10	0.12	0.12
Thailand	1	2,000	2	51	183	175		61	0.35	0.35
Vietnam	1.00	1,440	3.00	216	1,482	1,482		219	0.15	0.15
<b>E. Asia</b>	<b>302</b>	<b>1,890</b>	<b>570</b>	<b>454</b>	<b>2,720</b>	<b>2,689</b>	<b>319</b>	<b>737</b>	<b>0.24</b>	<b>0.27</b>
Afghanistan	36	387	14	3		4	10	3	0.20	0.68
Bangladesh	46	772	35	458	1,383	1,401		475	0.34	0.34
India	12,957	487	6,307	3,430	287	5,450	1,144	3,430	0.52	0.63
Myanmar	239	634	152	59	25	187		49	0.26	0.26
Pakistan	2,189	407	890	12	1,103	1,984	9	12	0.01	0.01
Sri Lanka				0	2	2		0	0.11	0.11
<b>S. Asia</b>	<b>15,470</b>	<b>478</b>	<b>7,400</b>	<b>3,962</b>	<b>2,801</b>	<b>9,030</b>	<b>674</b>	<b>3,970</b>	<b>0.39</b>	<b>0.44</b>
Iran	98	816	80	49	70	150		49	0.33	0.33
Iraq	9	362	3	2	5	8		2	0.24	0.24
Israel	4	1,693	8	2			8	2	0.19	
Syria	25	973	24	9		15	8	9	0.39	0.61
Turkey	400	1,641	656	1,373	961	1,529	88	1,373	0.85	0.90
<b>Sub Total</b>	<b>539</b>	<b>1,433</b>	<b>772</b>	<b>1,437</b>	<b>1,051</b>	<b>1,718</b>	<b>105</b>	<b>1,437</b>	<b>0.79</b>	<b>0.84</b>
<b>World Total</b>	<b>31,665</b>	<b>761</b>	<b>24,110</b>	<b>21,366</b>	<b>9,486</b>	<b>24,537</b>	<b>9,486</b>	<b>20,939</b>	<b>0.85</b>	<b>0.85</b>

\*/ Ending stocks divided by consumption plus exports.

Subtotals and total include countries not shown.

\*\*/ Ending stocks divided by consumption.